



行政院環境保護署

Environmental Protection Administration
Executive Yuan, R.O.C. (Taiwan)

地面水體垃圾攔除管理系統

【系統操作說明】

諮詢服務：

環興科技 02-2778-8500

許寧君 專案工程師 #319

112年地面水體垃圾攔除考核計畫（核定版）

48分

攔除作業

- ◆ 每月填報**4筆**以上
- ◆ 需每筆進行**垃圾分類**、上傳照片
- ◆ 於次月10日前填報得4分滿分
- ◆ 超過10日填報最高得3分

36分

巡檢作業

- ◆ 每月填報**8筆**以上
- ◆ 需**每筆填報水體現況評分**、上傳照片
- ◆ 於次月10日前填報得3分滿分
- ◆ 超過10日填報最高得2分

16分

淨溪活動 成果

- ◆ 每年填報**1次**淨溪相關活動
- ◆ 活動前登錄**公告**可得6分，活動後登錄得4分
- ◆ 活動後填報**成果**可得5分
- ◆ 填報**新聞稿**者得5分
- ◆ 第5組(農田水利署)不納入本項計分

填報時間：一月至十二月



行政院環境保護署
Environmental Protection Administration
Executive Yuan, R.O.C. (Taiwan)

簡報大綱

- 一. 計畫背景
- 二. 系統架構及概念
- 三. 使用者帳號申請
- 四. 攔除作業管理及填報
- 五. 相關表單下載說明



簡報大綱

- 一. 計畫背景
- 二. 系統架構及概念
- 三. 使用者帳號申請
- 四. 攔除作業管理及填報
- 五. 相關表單下載說明



1. 計畫背景-(1/3)

垃圾累積於水面及水工構造物



上游產生人為垃圾後，經過雨水沖刷進入地面水體，這些垃圾隨著逕流累積於水工構造物及水體各處，造成**衛生以及影響水質疑慮**。

垃圾累積於出海口及海灘

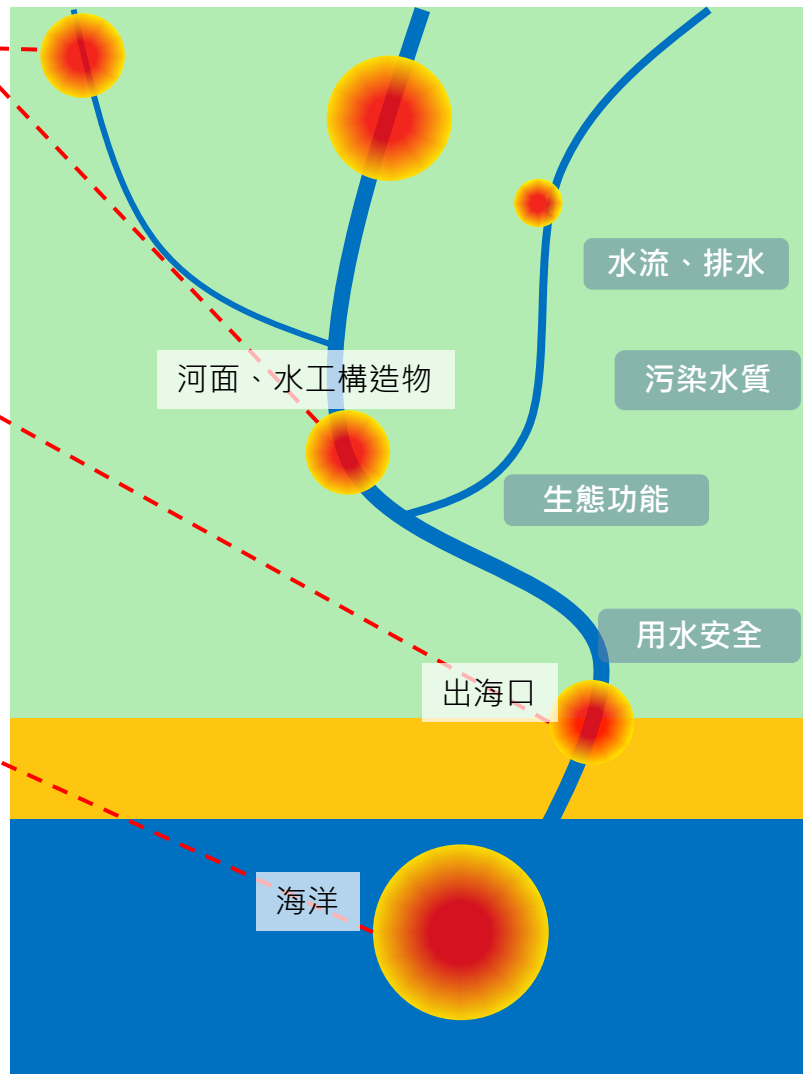


水體垃圾隨著雨水沖刷及逕流漂到下游，並在出海口累積，經浪潮外力後殘留在海灘上，**破壞海岸環境及生態，並造成觀感不佳**。

垃圾進入大海



一部分的水體垃圾會直接流入大海，成為海漂垃圾，或是沉降成為海底垃圾。進一步造成**海洋環境污染**。



行政院環境保護署

Environmental Protection Administration
Executive Yuan, R.O.C. (Taiwan)

1. 計畫背景-(2/3)

後台業務網

地面水體垃圾攔除管理系統



前台民眾網

嶼水相惜民眾資訊網



功能填報

- 單位資料管理
- 攔除作業填報
- 巡檢作業填報
- 帳戶維護管理



呈現應用

- 儀表板(首頁)
- 攔除作業統計表單
- 地理資訊系統空間分布
- 資料查詢及報表匯出



資訊公開

- 作業成果公開
- 活動資訊管理

1. 計畫背景-(3/3)

既有的管理制度下



建立系統化管理方式



提升攔除及巡檢作業資料的完整與即時性

持續釐清權管單位

強化系統管理

跨單位研商協調

建立系統化管理



地面水體垃圾攔除管理系統

水體垃圾攔除作業

水體巡檢

水體垃圾組成

攔除作業空間管理

攔除作業統計分析

淨溪活動成果

結構化盤點跨單位資料

有效掌握攔除作業

提升攔除管理效能

提升資料即時性



行政院環境保護署

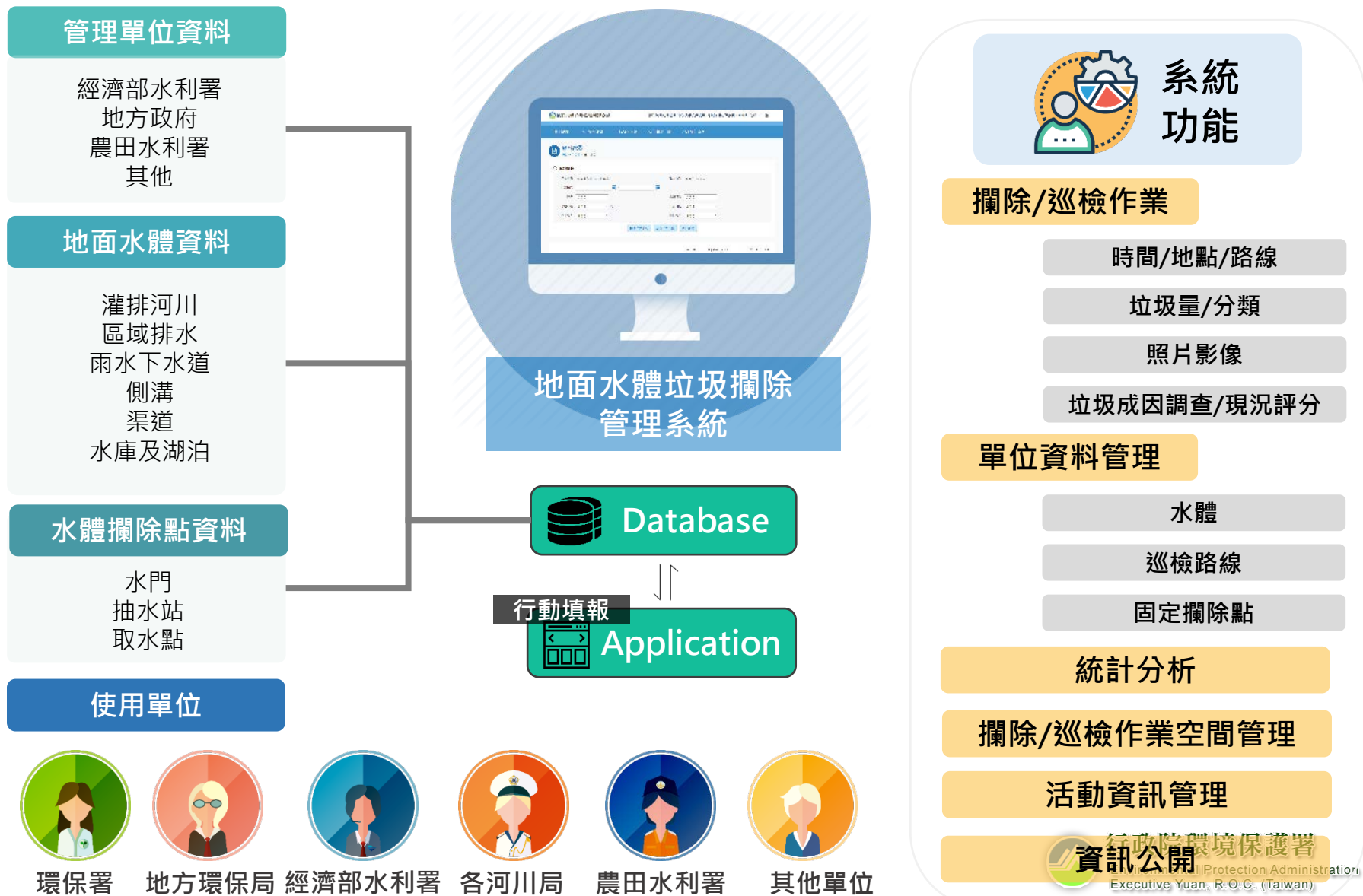
Environmental Protection Administration
Executive Yuan, R.O.C. (Taiwan)

簡報大綱

- 一. 計畫背景
- 二. 系統架構及概念**
- 三. 使用者帳號申請
- 四. 攔除作業管理及填報
- 五. 相關表單下載說明



2. 系統架構及概念



簡報大綱

一. 計畫背景

二. 系統架構及概念

三. 使用者帳號申請

- 如何進入本系統？
- 使用者帳號登入
- 使用者帳號申請

四. 攔除作業管理及填報

五. 相關表單下載說明

3-1. 如何進入本系統?

(1) 地面水體垃圾攔除管理系統

◆ 輸入網址

https://watertr.epa.gov.tw/EPA_waterTrashRemove/

(2) 嶼水相惜民眾資訊網

◆ https://watertr.epa.gov.tw/epA_waterTrashRemove_public/



- ① 使用google chrome 輸入「嶼水相惜」，點選第一個搜尋結果
- ② 進入首頁後，點選右上角「登入」，即可導向本系統登入頁面

3-2. 使用者帳號登入

地面水體垃圾攔除管理系統

帳號 使用者帳號

密碼 請輸入密碼

輸入帳號及密碼

驗證碼 輸入驗證碼



輸入驗證碼

登入

點擊後登入系統

帳號申請

申請帳號

無帳號者可申請使用者
或使用單位帳號。

3-3. 使用者帳號申請

帳號申請後，約1-3個工作天，會收到帳號開通通知信。
※請務必填入正確資訊。

帳號申請

輸入帳號資料

帳號基本資料

*所屬單位	階層一	行政院環境保護署	階層二	行政院環境保護署	階層三	行政院環境保護署
科室	<input type="text"/>					
*帳號	<input type="text"/>					
*密碼	<input type="text"/>					

※密碼設置原則：

1. 必須同時包含數字、英文字母、特殊字元(~!@#\$%&*等)
2. 必須超過12字元(含)以上

輸入使用者/單位資料

使用者資料

*名稱	<input type="text"/>	*帳號類型	個人使用
*職稱	<input type="text"/>	*性別	<input checked="" type="radio"/> 男性 <input type="radio"/> 女性
*主要行動電話	範例:0900123456 <input type="text"/>		
*主要市內電話	區碼 02 <input type="text"/>	分機	<input type="text"/>
*主要傳真號碼	區碼 02 <input type="text"/>		
*主要電子信箱	<input type="text"/>		

輸入驗證碼

輸入驗證碼



送出申請

取消

點擊後送出申請

一. 計畫背景

二. 系統架構及概念

三. 使用者帳號申請

四. 攔除作業管理及填報

- 攔除作業填報
- 巡檢作業填報
- 淨溪作業填報
- 單位管理資料維護

五. 相關表單下載說明



4-1. 登入後環境介紹(首頁-儀錶板)

首頁(儀錶板) 作業管理 專案計畫管理 活動資訊管理 地理資訊系統 帳戶管理 其他資訊

Menu(下拉選單)

全國資訊 全圖

統計時間：2021/01/01 ~ 2021/08/31

🔍 攔除作業排名

桃園市	2860 次
臺北市	605 次
臺中市	586 次
花蓮縣	563 次
高雄市	503 次

🔍 巡檢作業排名

花蓮縣	1607 次
桃園市	1509 次
彰化縣	791 次
高雄市	759 次
屏東縣	694 次

🔍 總垃圾種類

自然垃圾	91.97% / 3027537kg
人為垃圾	8.03% / 264460kg

🔍 人為垃圾種類

分類垃圾	47.55%
其他垃圾	52.45%

🔍 自然垃圾種類

竹木	40.80%
布袋種	39.44%
雜草	15.37%
死魚	4.26%
動物屍體	0.13%

4-2. 攔除作業填報(step.1)

首頁(儀錶板)

作業管理

專案計畫管理

活動資訊管理

地理資訊系統

帳戶管理

其他資訊



資料總覽

攔除作業管理 > 資料總覽

※每月填報期限為次月10日。

條件式資料查詢

查詢條件

作業型態 攔除作業 巡檢作業

顯示資料 單位 全圖

分類作業 全選 是 否

作業時間 ~

縣市

水體類型

水體名稱

關鍵字快速查詢水體名稱

作業目的

所屬單位

階層二

作業類型

攔除類型

- ① 攔除作業填報
- ② 巡檢作業填報
- ③ 資料篩選

攔除作業填報

巡檢作業填報

資料篩選

點選「攔除作業填報」後，導入填報頁面。

第 1/8 頁 | 共 73 筆 | 跳至 1 頁 | 上一頁 下一頁 每頁顯示 10 筆

序號	作業日期	縣市	水體類型	水體名稱	作業單位	作業目的	作業類型	重量(kg)	詳情
1	2019/3/27 上午 09:10:00	臺北市	側溝	雨水	環境保護局	例			詳情
2	2019/3/20 上午 09:00:00	臺北市	側溝	雨水	環境保護局	例			詳情
3	2019/3/13 上午 09:30:00	臺北市	側溝	雨水	環境保護局	例行作業	機動攔除	900000.000	詳情
4	2019/3/29 下午 04:00:00	臺北市	河川	四分溪	環境保護局	例行作業	機動攔除	0.250	詳情

點選「詳情」後，進入檢視/編輯頁

4-2. 攔除作業填報(step.2)

攔除作業填報
攔除作業管理 > 攔除作業填報

*作業日期: 2021/08/29 08:00

*縣市: 臺北市

*水體類型: 河川

*水體名稱: 淡水河

*作業目的: 特殊事件

*作業類型: 定期攔除

*攔除點: 選擇點位

*攔除點名稱:

*前繪計畫補助: 是 否

*指定分類: 是 否 (依110年考核辦法, 攔除作業填報須完成分類作業, 始納入計分)

*垃圾成因: 人為棄置

*總重: 0 公斤(kg)

作業時氣候狀況: 選擇

水體水位: 選擇

作業人數:

備註:

最後編修人員:

最後編修時間:

若選擇「是」,需填寫垃圾分類之項目重量及上傳照片。

*垃圾成因: 人為棄置

判斷現場堆積垃圾之**主要**成因,包含:
人為棄置、事業產生、農業產生、暴雨沖刷、自然堆積、其他(需備註說明)

提醒編修時間影響分數計算

鍵入作業基本資料

① 資料儲存
② 取消
③ 刪除資料

① 儲存 ② 取消 ③ 刪除資料
點擊後儲存填報資料

上傳作業照片

4-2. 攔除作業填報(step.3)



若選擇「是」,需填寫垃圾分類之項目重量及上傳照片

*指定分類作業 是 否

指定分類作業

*系統將以略低的畫質儲存照片，若需要請自行留存原始照片

塑膠類	<input type="button" value="選擇檔案"/> 未選擇任何檔案 拖曳照片至此,如果已有照片請忽略 <input type="text"/> 公斤(kg) 0%	鐵鋁類	<input type="button" value="選擇檔案"/> 未選擇任何檔案 拖曳照片至此,如果已有照片請忽略 <input type="text"/> 公斤(kg) 0%
玻璃	<input type="button" value="選擇檔案"/> 未選擇任何檔案 拖曳照片至此,如果已有照片請忽略 <input type="text"/> 公斤(kg) 0%	竹木	<input type="button" value="選擇檔案"/> 未選擇任何檔案 拖曳照片至此,如果已有照片請忽略 <input type="text"/> 公斤(kg) 0%
保麗龍	<input type="button" value="選擇檔案"/> 未選擇任何檔案 拖曳照片至此,如果已有照片請忽略 <input type="text"/> 公斤(kg) 0%	垃圾包	<input type="button" value="選擇檔案"/> 未選擇任何檔案 拖曳照片至此,如果已有照片請忽略 <input type="text"/> 公斤(kg) 0%
廢輪胎	<input type="button" value="選擇檔案"/> 未選擇任何檔案 拖曳照片至此,如果已有照片請忽略 <input type="text"/> 公斤(kg) 0%	死魚	<input type="button" value="選擇檔案"/> 未選擇任何檔案 拖曳照片至此,如果已有照片請忽略 <input type="text"/> 公斤(kg) 0%
動物屍體	<input type="button" value="選擇檔案"/> 未選擇任何檔案 拖曳照片至此,如果已有照片請忽略 <input type="text"/> 公斤(kg) 0%	布袋蓮	<input type="button" value="選擇檔案"/> 未選擇任何檔案 拖曳照片至此,如果已有照片請忽略 <input type="text"/> 公斤(kg) 0%
其他	說明: <input type="text"/> <input type="button" value="選擇檔案"/> 未選擇任何檔案 拖曳照片至此,如果已有照片請忽略 <input type="text"/> 公斤(kg) 0%	雜草	<input type="button" value="選擇檔案"/> 未選擇任何檔案 拖曳照片至此,如果已有照片請忽略 <input type="text"/> 公斤(kg) 0%

淤泥不納入計算

上傳
指定分類
重量與作業照片

- 資料儲存
- 取消
- 刪除資料

- 資料儲存
- 取消
- 刪除資料

點擊後儲存填報資料

ts01.gi-tech.com.tw 顯示

考核計分以資料填報之最後編修時間為基準，是否確定修改並儲存？

跳出提醒編修
儲存時間

確定 取消

4-3. 巡檢作業填報(step.1)

首頁(儀錶板)

作業管理

專案計畫管理

活動資訊管理

地理資訊系統

帳戶管理

其他資訊

資料總覽

攔除作業管理 > 資料總覽

查詢條件

作業型態 攔除作業 巡檢作業

顯示資料 單位 全圖

分類作業 全選 是 否

作業時間 ~

縣市

水體類型

水體名稱

作業目的

所屬單位 階層一

階層二

作業類型

攔除類型

- ① 攔除作業填報
- ② 巡檢作業填報
- ③ 資料篩選

攔除作業填報

巡檢作業填報

資料篩選

點選「巡檢作業填報」後,導入填報頁面。

序號	作業日期	縣市	水體類型	水體名稱	作業單位	作業目的	作業類型	重量(KG)	
1	2019/3/27 上午 09:10:00	臺北市	側溝	雨水	環境保護局	例行作業	機動攔除	772000.000	詳情
2	2019/3/20 上午 09:00:00	臺北市	側溝	雨水	環境保護局	例行作業	機動攔除	1300000.000	詳情
3	2019/3/13 上午 09:30:00	臺北市	側溝	雨水	環境保護局	例行作業	機動攔除	900000.000	詳情
4	2019/3/29 下午 04:00:00	臺北市	河川	四分溪	環境保護局	例行作業	機動攔除	0.250	詳情

4-3. 巡檢作業填報(step.2)



巡檢作業填報

巡檢作業管理 > 巡檢作業填報

*巡檢時間	2022/03/31 08:00	*縣市	基隆市
*水體類型	河川	*水體名稱	基隆河
*作業類型	定點		
*巡檢路線	定點 機動	圖台點選或繪製	
*是否需執行 垃圾攔除作業	<input checked="" type="radio"/> 是 <input type="radio"/> 否	*是否進行水 體現況評分	<input checked="" type="radio"/> 是 <input type="radio"/> 否
作業時 氣候狀況	請選擇	水體水位	請選擇
作業人數		*垃圾成因	人為棄置
備註	備註說明:		
最後編修人員	water0823		
最後編修時間	2022/5/17 下午 05:12:18		

鍵入作業
基本資料

巡查照片上傳

*系統將以略低的畫質儲存照片，若需要請自行留存原始照片

照片1	選擇檔案 未選擇任何檔案 拖曳照片至此,如果已有照片請忽略	照片2	選擇檔案 未選擇任何檔案 拖曳照片至此,如果已有照片請忽略
照片3	選擇檔案 未選擇任何檔案 拖曳照片至此,如果已有照片請忽略	照片4	選擇檔案 未選擇任何檔案 拖曳照片至此,如果已有照片請忽略
照片5	選擇檔案 未選擇任何檔案 拖曳照片至此,如果已有照片請忽略	照片6	選擇檔案 未選擇任何檔案 拖曳照片至此,如果已有照片請忽略

上傳
作業照片

新增評分 檢視評分點

① 資料儲存
② 取消
③ 刪除資料

① 資料儲存
② 取消
③ 刪除資料



行政院環境保護署

Environmental Protection Administration
Executive Yuan, R.O.C. (Taiwan)

4-3. 巡檢作業填報(step.3)



新增現況評比點位與相關資訊以獲得分數

*是否進行水體現況評比 是 否

新增評比點位

*現況評比 1
備註: 0:最乾淨,9:非常髒

*垃圾成因 人為棄置
備註原因:

WGS84X
WGS84Y

*照片上傳

選擇檔案 未選擇任何檔案

儲存

點選「新增評比」,彈出視窗填入相關資訊

新增評比 檢視評比點

序號	WGS84X	WGS84Y	評比分數	垃圾成因	編輯	刪除
1	120.682735	24.218788	2	事業產生	編輯	刪除

點選「檢視評比點」,則會更新已評比資訊(點位、分數、垃圾成因)

資料儲存 取消 刪除資料

① ② ③

- ① 資料儲存
- ② 取消
- ③ 刪除資料

4-4. 淨溪活動填報(step.1)

首頁(儀錶板)

作業管理

專案計畫管理

活動資訊管理

地理資訊系統

帳戶管理

其他資訊



活動資訊管理

資料篩選

活動時間(起)



活動時間(迄)



縣市

請選擇



活動成果

全選

已填報

未填報

所屬單位

階層一

請選擇



①

新增公告

②

確定

- ① 新增活動公告
- ② 查詢確定

實際辦理活動前，點選「新增公告」後，導入活動公告頁面



行政院環境保護署

Environmental Protection Administration
Executive Yuan, R.O.C. (Taiwan)

4-4. 淨溪活動填報(step.2)

民眾網公告管理

公告資訊將顯示於「嶼水相惜民眾資訊網」

民眾網公告管理

*前會 行政院環境保護署

*機關 行政院環境保護署

*單位 行政院環境保護署

*業務承辦

*聯絡電話 區碼 02

*公告類型 活動公告

最後編修人員

最後編修時間

公告內容

*活動日期

*公告下架日期

*活動時段

*活動名稱

*縣市 臺北市

*活動地點

經緯

*公告內容

*系統將以路徑的圖檔儲存照片，並將圖檔自行儲存原始照片

照片1 選擇檔案 未選擇任何檔案

照片2 選擇檔案 未選擇任何檔案

照片3 選擇檔案 未選擇任何檔案

照片4 選擇檔案 未選擇任何檔案

連結(相關新聞)

連結名稱

或上傳新聞檔檔案 選擇檔案 未選擇任何檔案 (請以pdf檔案上傳)

- ① 儲存
- ② 刪除

- ① 資料儲存
- ② 取消

儲存後將提醒編修時間
(公告須於活動辦理日期前)



鍵入活動公告基本資訊

上傳淨溪活動宣傳相關資訊

4-4. 淨溪活動填報(step.3)

成果填報

+參與人數

+參與單位



活動後將顯示垃圾攔除填報資訊，勾選後將進行試算



作業日期	縣市	水體類型	水體名稱	作業單位	作業目的	作業類型	重量(kg)
2021/3/1 上午 08:00:00	臺北市	河川	淡水河	行政院環境保護署	特殊事件	定點攔除	550.000

鐵鋁罐	公斤(kg)	竹木	公斤(kg)
玻璃	公斤(kg)	垃圾包	公斤(kg)
保麗龍	公斤(kg)	死魚	公斤(kg)
廢輪胎	公斤(kg)	布袋蓮	公斤(kg)
動物屍體	公斤(kg)	雜草	公斤(kg)
其他垃圾	公斤(kg)		
淤泥	公斤(kg)		

活動後填報攔除成果

+成果描述

*系統將以路徑的畫質儲存照片，若需要轉畫質請先行儲存原始照片

成果照片1	<input type="button" value="選擇檔案"/> 未選擇任何檔案 拖曳照片至此如果已有照片請拖移	成果照片2	<input type="button" value="選擇檔案"/> 未選擇任何檔案 拖曳照片至此如果已有照片請拖移
成果照片3	<input type="button" value="選擇檔案"/> 未選擇任何檔案 拖曳照片至此如果已有照片請拖移	成果照片4	<input type="button" value="選擇檔案"/> 未選擇任何檔案 拖曳照片至此如果已有照片請拖移

上傳淨溪成果照片



- ① 資料儲存
- ② 刪除

4-5. 單位資料管理維護(step.1)

地面水體垃圾攔除管理系統

臺北市政府-環境保護局 測試帳號 測試測試, 您好 | 回首頁 | 登出 |

首頁(儀錶板) 作業管理 專案計畫管理 活動資訊管理 地理資訊系統 帳戶管理 其他資訊

單位管理資料維護

攔除作業管理 > 單位管理資料維護

資料篩選

資料類型 水體 攔除點 巡檢路線

顯示資料 單位 全國

資料建立時間(起)

資料建立時間(迄)

縣市

欲②新增攔除點、③新增巡檢路線時, 請先選擇所在縣市

條件式篩選資料

- ① 新增水體
- ② 新增攔除點
- ③ 新增巡檢路線

點選欲新增項目(水體、攔除點、巡檢路線),則會導入對應頁面

4-5. 單位資料管理維護(step.2)

① 新增水體

- 建立水體名稱
- 選擇所在縣市
- 選擇水體類型
- 選擇管理類別
- 填入備註事項

新增水體
單位管理資料維護 > 新增水體

*建立名稱 *縣市

*水體類型 雨水排水 側溝 渠道

*管理類別 直轄市管 中央管 縣市管

最後編修人員

備註

資料儲存 取消 刪除資料

① 資料儲存
② 取消
③ 刪除資料

② 新增攔除點

- 建立攔除點名稱
- 選擇所在縣市
- 圖台點選攔除點位置
- 選擇水體類型
- 選擇水體名稱
- 填入備註事項
- 儲存後會彈出提醒視窗 (不會自動關閉頁面)

新增攔除點

*攔除點名稱

*縣市

*攔除點類型

*WGS84X

*WGS84Y

*水體類型

*水體名稱

建立者

備註

儲存

ts01.gi-tech.com.tw 顯示
儲存成功!

確定

4-5. 單位資料管理維護(step.2)

③ 新增巡檢路線

點選右上角框框,並開始繪製巡檢路線

ts01.gi-tech.com.tw 顯示

儲存成功!

確定

① ② ③

① 完成
② 移除最後一點
③ 刪除

儲存

- 建立巡檢路線名稱
- 選擇水體類型
- 選擇水體名稱
- 點選儲存後,彈出提醒視窗(不會自動關閉頁面)

繪製巡檢路線,完成後連續點擊左鍵兩下或點選① Finish,以完成繪製。



行政院環境保護署

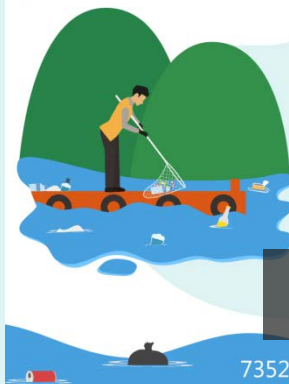
Environmental Protection Administration
Executive Yuan, R.O.C. (Taiwan)

4-6. 嶼水相惜民眾資訊網



守護河川 垃圾不落溪

水體中的廢棄物不僅影響河川生態、阻礙水流及用水品質，廢棄物流入海洋更造成全球性的垃圾污染，因此邀請您一同「守護河川 垃圾不落溪」



Safeguard the rivers and keep the waste from the streams

The waste in the water affects the river ecosystem, blocks the waterflow and compromises the water quality. Furthermore, the waste flowing into the ocean will cause global pollution. You are welcome to join our league to "safeguard the rivers and keep the waste from the streams."

英文民眾網

7352 8671 20526

首頁 > 民眾通報 > 民眾通報

通報內容

* 通報縣市:

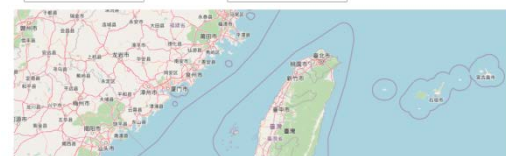
* 通報人姓名:

* 聯繫 Email:

* 通報時間:

* 通報位置: (可輸入座標或地點位置)

經度: 緯度:



水體垃圾攔除設備

技術亮點

水體垃圾攔除為全球新興業務，在此收集相關單位投稿之創新作法，配合當地氣候、地形及水文特性，設計出因地制宜的設施現作業技術。



吸引攔污器

利用吸引壩水流，協助收集河面上較輕薄或較小之漂流物，可節省人力打撈及清除之時間成本。

詳細資訊 →



管末攔網 (外國技術)

於基隆、龍井等大型河川上游之流域，裝設管末攔網，攔除浮流垃圾，有效減少水體垃圾量，降低水質污染。

詳細資訊 →

技術亮點

清淨河川活動公告

清淨河川活動成果

清淨河川活動公告

2021-10-16 二水鄉愛護河川水資源教育宣導淨堤活動

二水鄉愛護河川水資源教育宣導淨堤活動

2021-10-02 臺中市水環境巡守隊淨溪及水質監測活動

預計將於10/2由大里區唐河水域輕艇水環境巡守隊結合水與童軍協會辦理淨溪及水質監測活動

2021-10-02 二水鄉愛護河川水資源教育宣導淨堤活動

二水鄉愛護河川水資源教育宣導淨堤活動

2021-10-02 臺中市水環境巡守隊淨溪及水質監測活動

預計將於10/2由大里區唐河水域輕艇水環境巡守隊結合水與童軍協會辦理淨溪及水質監測活動

2021-10-26 騎桐鄉鎮平樹仔腳淨堤活動

騎桐鄉鎮平樹仔腳淨堤活動

活動公告及成果

全國資訊

地圖水體包含河川、基隆、鹿港、新港及海濱等位進行環境維護的清理，以維持水環境的清淨。水體垃圾攔除管理系統。

攔除儀表板

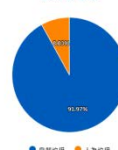
攔除作業排名

桃園市	2860
臺北市	605
臺中市	586
花蓮縣	563
高雄市	503

巡檢作業排名

花蓮縣	1607
桃園市	1509
彰化縣	791
高雄市	759
屏東縣	694

總垃圾種類



簡報大綱

- 一. 計畫背景
- 二. 系統架構及概念
- 三. 使用者帳號申請
- 四. 攔除作業管理及填報
- 五. 相關表單下載說明**



6. 統計報表下載

地面水體垃圾攔除管理系統

行政院環境保護署 dsf dsf, 您好 | 登出

首頁(儀錶板) **作業管理** 專案計畫管理 其他資訊

統計報表下載
攔除作業管理 > 統計報表下載

A. 全國地面水體垃圾攔除統計總表 以縣市或水體區分作業執行狀況及分類明細

作業時間-起 [] 作業時間-迄 []

統計報表下載

B. 縣市別地面水體垃圾攔除統計表 縣市各單位作業執行狀況及分類明細

作業時間-起 [] 作業時間-迄 []

縣市 全國 新竹市 高雄市
 基隆市 臺東縣 雲林縣
 臺北市 苗栗縣 嘉義縣
 宜蘭縣 南投縣 臺南市
 新北市 臺中市 連江縣
 花蓮縣 嘉義市 澎湖縣
 桃園市 屏東縣 金門縣
 新竹縣 彰化縣

C. 單位地面水體垃圾攔除統計表 以單位查詢作業執行狀況及分類明細

作業時間-起 [] 作業時間-迄 []

單位 階層一 行政院環境保護署 階層二 全選 階層三 全選

統計報表下載

D. 地面水體垃圾攔除作業報告 以時段查詢,勾選作業筆數產製word報告(所有詳細資料與照片)

作業時間-起 [] 作業時間-迄 []

資料篩選

- 新增sheet為「作業清單」,依所在縣市列出所有垃圾攔除填報紀錄

- 可試算目前考核成績



6. 統計報表下載

Q E 攔除點 E.攔除點作業統計表

縣市各單位攔除點作業執行次數及總重。

作業時間-起

作業時間-迄

縣市 全國

基隆市

臺北市

宜蘭縣

新北市

花蓮縣

桃園市

新竹縣

新竹市

臺東縣

苗栗縣

南投縣

臺中市

嘉義市

屏東縣

彰化縣

高雄市

雲林縣

嘉義縣

臺南市

連江縣

澎湖縣

金門縣

統計報表下載

- 攔除點清單,顯示資訊(範例)

水體作業攔除點清單				統計區間：			報表產製時間：	
名稱	縣市	水體類型	水體名稱	WGS84_X	WGS84_Y	作業次數	作業總重(kg)	備註
仁一路抽水站	基隆市	抽水站		121.7462317	25.12925224	1	10.000	



環境保護署
Environmental Protection Administration
Executive Yuan, R.O.C. (Taiwan)

6. 統計報表下載

F 前瞻經費垃圾攔除執行總表

縣市各單位前瞻經費垃圾攔除作業執行次數及總重

作業時間-起

作業時間-迄

縣市 全國

基隆市

臺北市

宜蘭縣

新北市

花蓮縣

桃園市

新竹縣

新竹市

臺東縣

苗栗縣

南投縣

臺中市

嘉義市

屏東縣

彰化縣

高雄市

雲林縣

嘉義縣

臺南市

連江縣

澎湖縣

金門縣

統計報表下載

- 前瞻經費垃圾攔除清單顯示資訊(範例)

前瞻經費垃圾攔除執行總表				統計區間：	2019/04/01~2020/04/08	報表產製時間：	2020/05/06 16:46				
1.縣市	2.單位	3.一般垃圾攔除次數(次)	4.攔除總量(公斤)	5.指定分類次數(次)	6.分類攔除總量(公斤)	7.塑膠類		8.鐵鋁罐		9.玻璃	
						重量(公斤)	百分比(%)	重量(公斤)	百分比(%)	重量(公斤)	百分比(%)
宜蘭縣	宜蘭縣政府	58	1735.000	117	30163.900						
花蓮縣	花蓮縣政府	224	9673.600	556	132371.769	2090.177	1.58	868.335	0.66	1706.644	1.29

7. 統計報表下載

Q G 攔除 G 攔除作業資料庫總表

縣市各單位垃圾攔除作業執行次數及總重

作業時間-起 

作業時間-迄 

- 縣市 全國
- 新竹市 高雄市
- 基隆市 臺東縣 雲林縣
- 臺北市 苗栗縣 嘉義縣
- 宜蘭縣 南投縣 臺南市
- 新北市 臺中市 連江縣
- 花蓮縣 嘉義市 澎湖縣
- 桃園市 屏東縣 金門縣
- 彰化縣

- 各單位垃圾攔除清單顯示資訊(範例)

統計報表下載

地面水體垃圾攔除作業清單

統計區間：

2021/01/01~2021/05/31

報表產製時間：

2021/08/29 10:55

*攔除類型：1.人工撈除 2.攔除網 3.攔子柵 4.觀音站 5.垃圾清除船 6.淨溪及巡守隊清除

1.作業日期	2.縣市	3.作業單位1	4.作業單位2	5.作業單位3	6.水體類型	7.水體名稱	8.作業目的	9.作業類型	10.攔除類型	11.垃圾成因	12.總重量(kg)	13.分類重量(kg)	14.作業點位(座標X)	15.作業點位(座標Y)	16.塑膠類		17.鐵鋁罐		重量(公
															重量(公斤)	百分比(%)	重量(公斤)	百分比(%)	
2021/1/19 上	新北市	新北市政府	水利局	水利局	河川	後洲溪	特殊事件	機動攔除	1;2	人為棄置	90.000	90.000	120.237122	24.813027					
2021/2/1 上	臺南市	臺南市政府	環境保護局	環境保護局	區域排水	鹽原排水	特殊事件	機動攔除	1	人為棄置	10.000		120.237122	24.813027					
2021/2/9 上	基隆市	基隆市政府	環境保護局	環境保護局	河川	基隆河	特殊事件	定點攔除	2;5;6	人為棄置	8877.000	8877.000	121.5261480	25.10265405					
2021/3/1 上	臺北市	行政院環境	行政院環境	行政院環境	河川	淡水河	特殊事件	定點攔除	2;3;4	事業產生	550.000	550.000	121.5079531	25.07739400					
2021/3/1 上	臺南市	臺南市政府	環境保護局	環境保護局	河川	急水溪	特殊事件	定點攔除	2;3	人為棄置	555.000	555.000	120.2619268	23.26509778					
2021/3/6 上	臺南市	臺南市政府	環境保護局	環境保護局	河川	急水溪	特殊事件	定點攔除	2	人為棄置	20.000	20.000	120.2381206	23.24879895					
2021/3/7 上	新北市	新北市政府	水利局	水利局	河川	寶斗溪	特殊事件	機動攔除	2;3	人為棄置	100.000	100.000	121.065216	24.813027					

Thank
You